



TEMAS PÚBLICOS 2 ..... ESTADO DE BIENESTAR: ¿OLVIDÁNDOSE DE LOS POBRES?  
7..... PRESUPUESTO 2007: LA CALIDAD DEL GASTO PÚBLICO

PUNTO Y COMA 11.....

ENTREVISTA 12..... LO PELIGROS DE AVANZAR HACIA UN  
ESTADO DE BIENESTAR A “LA CHILENA” Rodrigo Castro:

OPINIÓN 14..... LA NUEVA REALIDAD DE LA POBREZA  
Por Benito Baranda

16..... DESDE 1980: GLOBALIZACIÓN, POBREZA Y DESIGUALDAD  
Por David Dollar

ESTUDIO 20..... DERROTAR LA POBREZA HACIA EL BICENTENARIO

ECONOMÍA 24..... CRECIMIENTO A LA BAJA Y EXPORTACIONES AL ALZA

CONGRESO 26..... BENEFICIOS A DEUDORES DE CRÉDITO UNIVERSITARIO

ACTIVIDADES 28.....

DIRECTOR REVISTA : LUIS LARRAIN  
 EDITORA : ALEJANDRA SCHUSTER  
 COMITE EDITORIAL : CRISTIÁN LARROULET, LUIS LARRAÍN, RAFAEL VICUÑA, HERNÁN FELIPE ERRÁZURIZ, TOMÁS FLORES, ALEJANDRA SCHUSTER, DENISE COUYOUMDJIAN, M. INES MENDIETA, PAULA PINEDO.  
 REPRESENTANTE LEGAL : CRISTIÁN LARROULET  
 DISEÑO Y DIAGRAMACIÓN : CLAUDYA SILVA  
 PORTADA : FOTOBANCO  
 FOTOGRAFÍAS : CLAUDIO GALVEZ, ARCHIVO LyD  
 IMPRESIÓN : QUEBECOR WORLD CHILE S.A.

ISSN 0716 - 9418 • ESTA REVISTA ES PROPIEDAD DE LIBERTAD Y DESARROLLO • DIRECCION: ALCÁNTARA 498, LAS CONDES, SANTIAGO, CHILE • TELEFONO: (56-2) 377 4800 FAX: (56-2) 207 7723 • Email: lyd@lyd.org • http://www.lyd.org

editorial

¿Cuál es la tarea de nuestro país, terminar con la pobreza o crear un Estado de Bienestar que proteja a todos los chilenos? Esa parece ser la disyuntiva que enfrenta Chile ante la presencia de crecientes recursos a disposición del Gobierno y la emergencia de visiones más socialistas y que cuestionan nuestro modelo de desarrollo en el entorno próximo de la Presidenta Bachelet. Presentamos en Temas nuestra visión sobre este punto en un artículo y también entrevistamos a Rodrigo Castro sobre la materia. En Estudio, entregamos nuestras propuestas para derrotar la pobreza hacia el Bicentenario y en Opinión los planteamientos del destacado economista del Banco Mundial, David Dollar, sobre Globalización y Pobreza, y las del Director Social del Hogar de Cristo, Benito Baranda, autor del prólogo del libro “La nueva Realidad de la Pobreza”.

En Temas, analizamos también las prioridades sectoriales que hay en el proyecto de Ley de Presupuestos 2007. Con su negativa a rebajar impuestos, la Concertación nos dice que no dejará que estos recursos se inviertan con la lógica de asignación de recursos del sector privado, sino que serán las autoridades quienes determinarán adonde va la plata. El resultado esperado serán menos empleos y más programas estatales, muchos de los cuáles no están beneficiando a los pobres, sino a clientelas políticas.

Como se refleja en nuestra sección Actividades, el de la pobreza ha sido un tema prioritario para Libertad y Desarrollo en el último tiempo. Presentamos el libro “La Nueva Realidad de la Pobreza en Chile”. En conjunto con Expansiva, realizamos un seminario sobre Energía en que expuso el Premio Nobel de Economía, Vernon Smith.

# ESTADO DE BIENESTAR: ¿Olvidándose de los Pobres?

**Cuando todavía cerca de 3 millones de personas continúan viviendo en la pobreza, no debemos olvidarnos de focalizar la acción pública en quienes más lo necesitan, en especial si se sabe que esta tarea es de largo aliento.**

Se ha planteado como objetivo de las políticas sociales el tener instalado al año 2010 un sistema de protección social fundado en derechos que apoyen no sólo a los más pobres, sino a la población más vulnerable frente a los riesgos que puedan ocurrir en sus vidas. Ello sobre la base de que en la sociedad moderna aumentan las inseguridades que harían necesaria la construcción de un nuevo modelo social que amplíe su radio de acción más allá de la pobreza, atendiendo a los distintos rasgos de vulnerabilidad que pueden expresar los distintos grupos sociales.

Esto significa en otros términos el avanzar a un Estado de Bienestar o *Welfare State* al estilo europeo. Estos sistemas, como es sabido, han ocasionado importantes problemas a esas sociedades, lo que hace que en muchos países se estén revisando y modificando.

Entre otros aspectos requiere de una cantidad creciente de recursos, que hoy pueden ser financiados con excedentes de precio del cobre, pero que al transformarse en derechos adquiridos, en condiciones



normales, requerirán de un incremento de la carga impositiva con las limitaciones al crecimiento y el empleo que ello trae.

Además, la experiencia europea demuestra que este tipo de “Estado” ha traído mayores ineficiencias del aparato público y mayor burocracia, desincentivo al trabajo ya que, para algunos grupos conviene más vivir de los beneficios del estado bienestar que trabajar, pérdida de libertades para elegir y ahogo de la iniciativa privada, por la creciente intervención del Estado en la universalización de los programas.

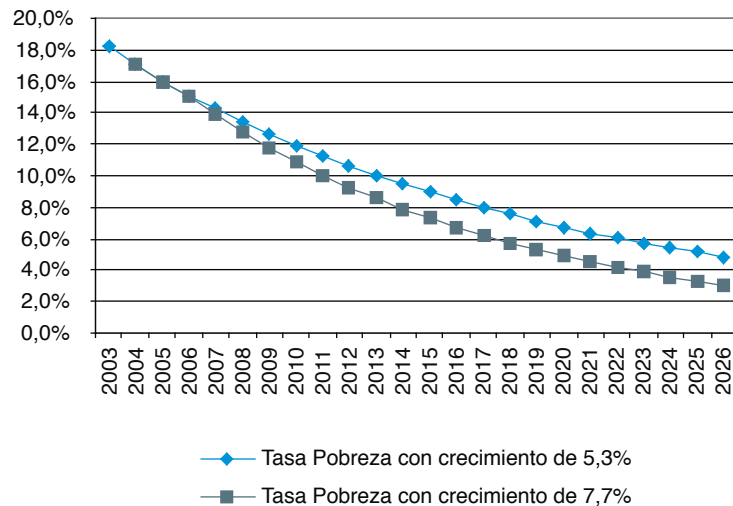
Esto ha ocasionado que países europeos como Austria, Dinamarca, Finlandia, Francia y España estén destinando porcentajes superiores al 50% del PIB al gasto público. En contraste países como Australia, EE UU, Suiza y Japón, que tienen similares indicadores de desarrollo social, lo han sustentado con niveles de gasto del orden del 35% del PIB, que es lo que se ha recomendado como suficiente para apoyar todas las actividades que merecen apoyo público. Muchos de los países que desarrollaron estos grandes sistemas de bienestar, están actualmente reduciendo el gasto y reformando sus políticas sociales, sin que ello haya ocasionado un deterioro en los indicadores de desarrollo humano, ni grandes cambios en la distribución del ingreso<sup>1</sup>.

Aún cuando el nivel de gasto público en relación al PIB en nuestro país es menor, no superando el 20%, al momento de promover grandes sistemas de protección social, no debieran desconocerse los problemas que éstos han ocasionado a sus sociedades.

Si bien no existen recetas universales para que un país pueda decidir qué tipo de redes de protección o transferencias debe implementar, es importante que cada uno se adecue a su realidad y a su nivel de desarrollo, sin olvidar que los riesgos siempre repercuten más fuertemente en los hogares más pobres que en los más acomodados, pues, para los primeros la disminución de sus ingresos significa mayores pérdidas a largo plazo que para los segundos. Los hogares más pobres frente a situaciones de crisis deben vender sus bienes, mandar a sus hijos a trabajar, o disminuir su alimentación, lo cual les dificulta aún más sus posibilidades de salir de la pobreza.

En este sentido, las redes de protección son más importantes para este grupo por cuanto permiten a las familias pobres en el corto plazo aminorar los efectos de las crisis o el desempleo y a mediano o largo plazo mayores retornos y más herramientas para salir de la pobreza. Por esta razón es importante que

**Gráfico N° 1**  
**Correlación entre Crecimiento Económico y Reducción de la Pobreza**



Fuente: Estimación LyD sobre la base de línea de pobreza de \$ 43.000 pér capita mensual.

las políticas de protección social no pierdan este norte y que continúen centradas en los más vulnerables.

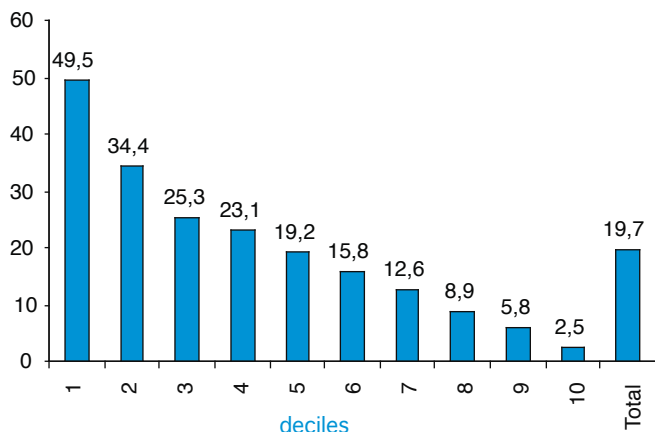
## ¿EN QUE ESTAMOS EN CHILE?

En primer lugar es importante señalar que aún cuando se ha reducido la pobreza, según la última Encuesta CASEN 2003, aún quedan cerca de 3 millones de personas viviendo en esta condición. Además, los últimos estudios muestran una alta movilidad de los hogares en torno a la línea de pobreza, lo que implica que un hogar que se clasifica como no pobre hoy puede caer bajo la línea de pobreza por el sólo hecho de que uno de los miembros de dicho hogar pierda su trabajo. Un estudio efectuado sobre la base de la Encuesta Panel 1996-2001, demostró que un 32% de la población chilena ha pasado por la pobreza en ese período, vale decir 4,8 millones de personas, cifra bastante superior

Gráfico N° 2

Hogares con Déficit de Vivienda según deciles de Ingreso

(% de cada decil) \*



\*Hogares que habitan en viviendas con al menos uno de los siguientes déficit: a) mala calidad del piso, paredes o cielo b) sin acceso a electricidad c) sin agua potable d) sin alcantarillado no fosa septica  
Fuente: Elaborado por LyD sobre Encuesta CASEN 2003

al 18,8% de pobreza registrado el 2003. Con respecto a la indigencia, un 9,5% de la población ha estado en esta situación, lo que implica cerca de 1,5 millones de personas<sup>2</sup>.

Uno de los factores más importantes que condiciona esta situación dice relación con las posibilidades de empleo. Quienes caen o permanecen en la pobreza muestran empleos predominantemente informales y de menor calificación. El menor crecimiento económico registrado a contar de 1998 implicó un ajuste por la vía del desempleo, que afectó más a los trabajadores de menor escolaridad y los más jóvenes. De hecho, entre 1996 y el 2000, el empleo asalariado de personas con menos de 8 años de educación cayó en 8,8% y entre los menores de 25 años se redujo en un 20,1%<sup>3</sup>.

Entonces no debe olvidarse que la generación de empleo y el crecimiento económico son los factores más importantes a incentivar para erradicar la pobreza y ayudar a las familias a reducir su vulnerabilidad

para caer en la pobreza. Y además, esta no es una tarea de corto plazo.

El Gráfico N° 1 muestra la fuerte correlación entre crecimiento económico y reducción de la pobreza y da cuenta de que todavía nos queda mucho en Chile para terminar con este flagelo. Así, con un crecimiento proyectado de largo plazo de 5,3% anual se erradicaría la pobreza el 2050, vale decir en 47 años a contar del 2003, 1,5 generaciones. Por su parte, si el país logra un mayor crecimiento, digamos, de 7,7%, que es el promedio de los 90, se erradica la pobreza el 2036, vale decir en 33 años, una generación.

¿CUÁL ESTRATEGIA ES MEJOR?

La estrategia que se ha aplicado desde los 90 ha dado énfasis al concepto de grupos vulnerables. Y se ha utilizado como una aproximación para focalizar los esfuerzos de la política social, en segmentos de la población que tienen



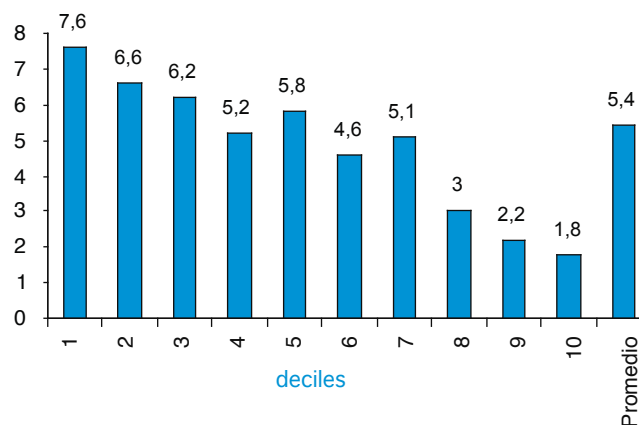
ciertas características comunes y que son relativamente fáciles de identificar: población indígena, adulto mayor, población rural. Al año 2000, la incidencia de la pobreza en estos grupos era distinta. Si bien es cierto que la población indígena tiene la más alta incidencia de la pobreza de estos grupos (33% versus 20% en población no indígena), en términos absolutos sólo un 7% de la población pobre es indígena. Por su parte, un 15% de la población pobre habita en sectores rurales y los adultos mayores tienen menor incidencia de pobreza que la población en general (9,7% versus 18,3%).

De acuerdo a lo anterior, es posible preguntarse hasta qué punto la focalización en grupos vulnerables ha sido una estrategia adecuada para la superación de la pobreza, ya que existe una importante proporción de personas que son pobres, pero no se ajustan necesariamente a esas definiciones o bien pertenecen a varias de ellas en forma simultánea.

El concepto de vulnerabilidad debe manejarse con precaución, ya que una dimensión de posible vulnerabilidad por sí sola no siempre está asociada a una situación de pobreza. Muchas veces se relaciona vulnerable con pobre, en circunstancias que en el primer caso se trata principalmente de carencias parciales mientras que en el otro de carencias multidimensionales.

Por lo tanto, una forma más eficaz de tender a la superación de la extrema pobreza es trabajar a nivel de la familia que es uno de los factores más influyentes en el proceso de potenciación del capital social, dado

**Gráfico N° 3**  
**Deserción Escolar en Niños y Jóvenes por Deciles de Ingreso**  
**(porcentaje de cada decil) \*\***



\*\*Niños y jóvenes entre 6 y 18 años que no asisten al colegio por deciles de ingreso  
Fuente: Elaborado por LyD sobre encuesta CASEN 2003. Niños entre 6 y 18 años

**Un sistema de protección social, dirigido desde el Estado, tal vez no es lo que los más pobres requieran, sino más bien acciones concretas, destinadas a mejorar y hacer más eficientes los servicios sociales para ayudarles a igualar oportunidades con el resto de la población.**

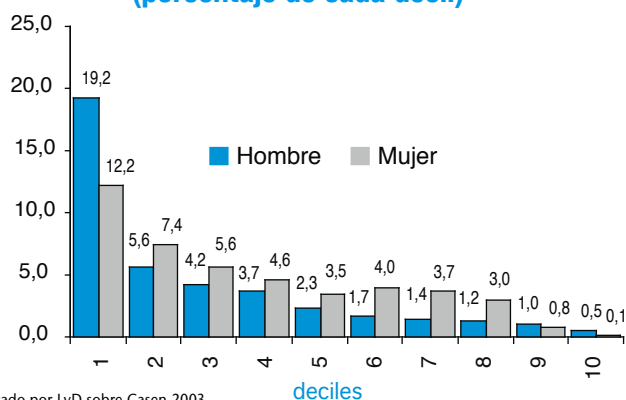
que se trata del núcleo primario de generación de confianza, siendo además un modelo de socialización, y reproducción de valores y prácticas.

Otro de los aspectos importantes que no debe descuidarse, al establecer garantías y derechos universales a toda la población y dadas las características actuales de la pobreza, es que es necesario continuar priorizando en los hogares más pobres de modo que queden cubiertos por una red de protección social eficiente y adecuada a las necesidades de las personas. En este sentido, aún hay mucha población pobre que presenta necesidades que las redes de protección social, no han logrado cubrir, a pesar del gran aumento de recursos que se destinan cada año a lo social.

Así por ejemplo, al analizar la cobertura de subsidios monetarios por hogar, los que explícitamente están orientados a los grupos más pobres, en el año 2003, el 46% de los hogares del primer decil y el 42% del segundo decil más pobre, no recibía beneficios monetarios<sup>4</sup>. Es de esperar que con la puesta en práctica del Programa Chile Solidario, esto haya mejorado, pero aún no se tiene información al respecto ya que esto sólo podrá ser evaluado a través de la nueva CASEN 2006.

Gráfico N° 4

Jefes de Hogar Desocupados según Sexo por Deciles de Ingreso (porcentaje de cada decil)



Fuente: Elaborado por LyD sobre Casen 2003

En materia de vivienda, muchos hogares presentaban el año 2003 problemas por materialidad o acceso a infraestructura básica. De este total, casi el 50% de los hogares del primer decil y 34% segundo decil más pobre estaban afectados por esta situación.

desempleados. De estos el 76% cae dentro del 40% más pobre de los hogares. Programas como Chile Solidario son iniciativas importantes para ayudar a este grupo y es de esperar que a través de las redes asistenciales, se haya logrado apoyar con transferencia y subsidios a esos hogares. Sin embargo, una evaluación reciente efectuada por el Banco Mundial, demuestra que este programa, a través de su componente de empleo, aún no ha permitido mejorar sus condiciones para encontrar trabajo<sup>5</sup> o mejorar los ingresos, al menos en el corto plazo, lo que ya debiera ser requisito para poder egresar de dicho programa.

A pesar de los enormes recursos destinados a la educación, que como sabemos es la vía más importante para erradicar la pobreza en forma permanente, todavía cerca de 200.000 niños y jóvenes desertan de la escuela, sin que los programas actuales permitan retenerlos o reintegrarlos al sistema escolar. De este total cerca de 135.000 pertenecen al 40% más pobre.

El desempleo y los trabajos informales afectan a los hogares más pobres. El año 2003 cerca de 121.000 jefes y 50.000 jefas de hogar se encontraban

## CONCLUSIONES

A la luz de los antecedentes expuestos, se hace necesaria la búsqueda de programas sociales cada vez más cercanos a las personas y familias necesitadas, que los ayuden a mejorar sus habilidades y competencias para trabajar, como la educación de calidad, capacitación, programas de micro-emprendimiento. En el escenario actual, éstos competirán con las presiones de diversos grupos sociales, que demandarán mayores beneficios universales donde los más pobres rara vez son escuchados. Cuando todavía cerca de 3 millones de personas continúan viviendo en la pobreza, no debemos olvidarnos de focalizar la acción pública en quienes más lo necesitan, en especial si se sabe que esta tarea es de largo aliento.

Avanzar hacia un gran sistema de protección social, dirigido desde el Estado, tal vez no es lo que los más pobres requieran, sino más bien acciones concretas, cercanas a su realidad, destinadas a mejorar y hacer más eficientes los servicios sociales para ayudarles a igualar oportunidades con el resto de la población y eliminar las brechas que actualmente existen ●

1 Tanzi V. Y Schukentch: Reforming Public Expenditure in Industrialised Countries: Are There Trade Offs. European Central Bank, Working Paper Series No. 435/ Febrero 2005. El caso de Suecia en: Rojas M.: Suecia Después del Modelo Sueco: Del Estado Benefactor a la Sociedad del Bienestar. CEP Estudios Públicos No. 96 , Primavera 2004.  
 2 Castro R., Cheyre C., Midiendo la Movilidad de Ingresos y la Dinámica de la Pobreza en Chile, en Libro La Nueva Realidad de la Pobreza, editado por Libertad y Desarrollo  
 3 Castro R. Cheyre C. Op. Cit  
 4 Incluye: SUF, PASIS y SAP  
 5 Emanuela Galazo: With Their Effort and One Opportunity: Alleviating Extreme Poverty in Chile: Development Research Group, World Bank, Marzo 2006

# PRESUPUESTO 2007: La Calidad del Gasto Público

En el mes de octubre se discutió en el Congreso el Presupuesto 2007. Aunque es el más expansivo de los últimos años, ha sido elaborado con responsabilidad, con una especial preocupación por los sectores sociales y reafirmando el concepto de superávit estructural.

El Proyecto de Presupuestos para 2007 pone el énfasis en materializar las cuatro transformaciones comprometidas por el Gobierno de Michelle Bachelet. Primero, crear un sistema de protección social que asegure derechos a los ciudadanos. Segundo, garantizar una educación de calidad para todos. Tercero, generar ciudades amables y seguras con viviendas dignas para todas las familias. Y cuarto, hacer de Chile un país innovador y emprendedor, altamente competitivo a nivel internacional. Asimismo, el Proyecto presentado al Congreso refleja un esfuerzo en materia de inversión pública para la competitividad, la generación de empleos y el crecimiento.

## PROGRAMAS GUBERNAMENTALES

Dado el crecimiento del gasto en algunas de las áreas sociales, debe tenerse especial cuidado en el diseño de nuevas políticas públicas, como también - a la luz de las diferentes evaluaciones realizadas por la DIPRES y otros organismos independientes- de los actuales programas públicos,

**Necesariamente cualquier programa de gobierno debe velar porque su principal componente de gasto se traduzca en un beneficio a la población y que no queden importantes recursos entrapados en el aparato burocrático del Estado.**



que requieren un rediseño (Cuadro N° 1 muestra los presupuestos de diferentes programas sociales del 2006 y 2007 y su variación real).

## SALUD: MÚLTIPLES DESAFÍOS

En primer lugar, el Ministerio de Salud busca aumentar su presupuesto en un 13%, dando a la salud primaria un incremento de 16%, como también los recursos destinados a inversiones en infraestructura y equipamiento hospitalario. En este caso, la autoridad no ha dado señales claras

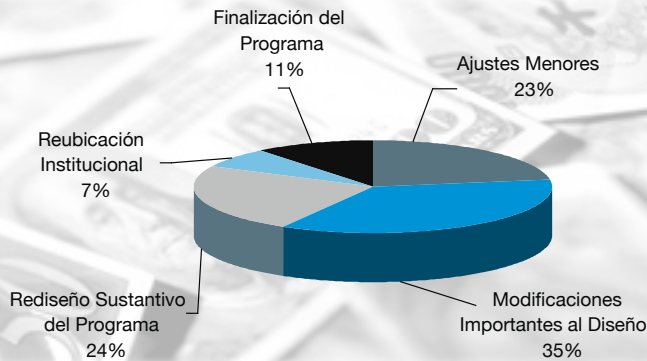
respecto a promover de manera más profunda la inversión privada a través de concesiones, cuando la experiencia internacional destaca los importantes beneficios para los usuarios y el ahorro fiscal involucrado, como asimismo avanzar más rápidamente en la implementación del esquema de autogestión en red de los más de 50 hospitales públicos definidos en la Ley de Autoridad Sanitaria.

Tampoco se aprecia una voluntad para modificar los estatutos administrativos que rigidizan las relaciones laborales en este sector y que impiden vincular salarios y desempeño.

A lo menos sería alentador ver reinstalado el mecanismo de evaluación de cumplimientos en la atención primaria -IAAPS. Por otro lado, se ha estimado que los valores definidos en el último Decreto GES (Garantías Explícitas en Salud) financian sólo un 74% de los costos de las prestaciones GES y sólo para el sistema público existe un déficit proyectado de más MM\$ 112.000 para la segunda etapa del AUGE, lo cual está muy por debajo de lo estimado inicialmente<sup>1</sup>.

**Gráfico N° 1**  
**Resultados Evaluación Programas, 2001 - 2006**

(Total 84 programas)



Fuente: DIPRES

¿Qué consecuencias tendrá para el financiamiento de la salud pública, toda vez que el Plan AUGE aumenta su presupuesto para el 2007 en 16% real, incorporando 15 nuevas patologías? Se espera que debido a los aumentos de costos o por una demanda mayor a la prevista, los hospitales públicos en algunos casos restringirán otras prestaciones (no AUGE).

Adicionalmente, en los últimos 15 años se ha observado un importante crecimiento del gasto en subsidios por incapacidad laboral, que se duplica para el subsidio por enfermedad y medicina curativa y más que se triplica para el subsidio por reposo maternal y enfermedad grave del hijo menor de un año. Ahora, si bien el gasto por subsidio maternal, tanto en FONASA como en ISAPRES, se había estabilizado desde el 2001 en poco más de \$62.000 millones, en 2005 creció a \$67.743 millones. Una de las mayores alzas fué el gasto en subsidio por enfermedad grave del hijo menor de un año, de \$ 27.617 millones en 2004 a \$ 31.847 millones. En 2003, el Ministerio de Salud se comprometió a impulsar un proyecto que solucionaría este problema, que es-

tablecía un promedio de 50 días para subsidios maternales, mayores facultades para fiscalizar y multas a los facultativos que emitieran descansos fraudulentos. Pero la iniciativa aún duerme en el Congreso.

**EDUCACIÓN: MÁS EVALUACIÓN, EFICIENCIA Y CALIDAD**

El Ministerio de Educación aumenta su inversión en 10,6%.

Por su parte, el presupuesto asignado a la JUNJI aumenta en un 49% real, la evidencia empírica ha demostrado que las intervenciones de pre kínder realizadas por esta institución en sectores de escasos recursos no han sido efectivas. En promedio, no se encontraron diferencias significativas en el desarrollo cognitivo de los niños que asistieron a pre kínder y los que se quedaron en su casa, tanto en las zonas urbanas como en las rurales. Tampoco se observaron efectos en el rendimiento en primero y segundo básico<sup>2</sup>.

Por otro lado, uno de los aspectos inquietantes de la evaluación realizada por el CEDEP es el hecho de que entre los niños que empiezan con un adecuado desarrollo cognitivo, aproximadamente el 10% empeora su rendimiento. Este hallazgo se confirma en otro estudio realizado a los jardines infantiles de INTEGRAL, el cual muestra que el 50% de los niños cuyo puntaje estaba en el rango normal superior en las pruebas de desarrollo cognitivo tomadas al ingreso de la educación preescolar, posteriormente bajan su rendimiento. En el caso de los niños con rendimiento promedio, el 25% empeora y el 48% mantiene su desempeño. Por lo tanto, aquí se sugiere que la JUNJI se concentre exclusivamente en la función de provisión de prestaciones. La Superintendencia de Educación ejercería la supervisión. Asimismo, se requiere estudiar mecanismos para que JUNJI pueda adecuar sus recursos a requerimientos del sistema en un período de 3 a 4 años en donde los recursos se le asignarán por matrícula. Después de ese periodo competirá en igualdad de condiciones con los otros oferentes privados por la subvención preescolar.

**PUEBLOS ORIGINARIOS: URGENTE REDISEÑO**

El aporte a los Pueblos Originarios es de más de MM\$46.000. Tanto el programa Orígenes como la asignación de recursos a través del Fondo de Tierras y Aguas demuestran lo necesario de un profundo rediseño de éstos.

El Presupuesto 2006 - 2007, vuelve a aumentar desde MM\$18.012 a MM\$22.061 millones, con un incremento de 22,5% en relación al 2006. Al respecto caben los siguientes comentarios sobre la asignación de este fondo:

La entrega de tierras por parte del Estado a través de la Corporación de Desarrollo Indígena (CONADI) a personas o comunidades indígenas ha estado en variadas ocasiones en entredicho. Primero porque el mecanismo de la Compra Directa establecido en la Ley Indígena fue utilizado por los Gobiernos de la Concertación para impulsar la política de “compra de tierras a cambio de paz social”. Otra de las críticas que se han hecho son las posibles irregularidades que se habrían cometido en el proceso.

A pesar de que se han destinado enormes recursos al Fondo de Tierras y Aguas, la rentabilidad social de estas inversiones ha sido muy baja, principalmente por restricciones legales relacionadas con el dominio de dichas tierras. Sin embargo, debe reconocerse que para muchos indígenas la tierra juega un rol fundamental en la mantención de su identidad cultural, lo que puede moverlos a querer su protección aún a costa de sacrificar sus propios derechos.

Además, casi el 65% de los habitantes originarios vive en las ciudades. No obstante, durante los 13 años de la CONADI, en promedio, el 66% de su presupuesto ha sido destinado a ese fondo. Es decir, mientras 2/3 de los indígenas viven en la ciudad, 2/3 de los recursos se destinan al Fondo de Tierras y Aguas del sector rural.

A contar del 2007 el programa Orígenes pasa a ser administrado por la CONADI. Sin embargo, ha sido mal evaluado. En su primera fase se gastaron MM\$23.803. Si esto se divide por el número de familias beneficiarias, representa un subsidio de \$1.190.000 por familia. Por los recursos involucrados y las expectativas que se crearon, es importante señalar que al concluir su primera fase, aún no se ha podido determinar si ha logrado algún impacto en las familias beneficiarias. Claramente este programa se ha sobredimensionado y las organizaciones públicas participantes no han sido capaces de ejecutarlo, conforme a las metas que se han propuesto. No se conoce a la fecha alguna propuesta de reformulación.

## SEGURIDAD CIUDADANA: LA GRAN DEUDA

Respecto a los programas desarrollados para fortalecer la seguridad ciudadana cabe destacar al menos dos: Comuna Segura y Plan Cuadrante. Basta señalar que el primero no ha tenido impacto mientras que el segundo ha contribuido, controlando por otros factores, a reducir la delincuencia<sup>3</sup>.

El Plan Cuadrante tiende a elevar los costos esperados de delinquir y desincentiva el delito. Comuna Segura en cambio no lo hace. Tampoco mejora oportunidades económicas o asegura una mayor integración para jóvenes en riesgo social. Luego, ¿por qué no reasignar el gasto total de Comuna Segura al Plan Cuadrante en un plazo de 2 años?



**Cuadro N°1**  
**Presupuesto de Programas Sociales 2006 – 2007**  
**en MM\$ 2007**

	2006	2007	variación real
SENCE	30.875	39.011	26,4%
Instituto Nacional de Deportes	28.299	32.826	16,0%
Programa de seguridad y participación ciudadana (Comuna Segura)	12.933	14.551	12,5%
Plan Cuadrante	9.287	23.923	157,6%
Minvu	569.991	640.578	12,4%
Programa Orígenes	11.338	13.470	18,8%
Fondo de Tierras y Aguas	18.000	22.000	22,2%
Indap	112.254	120.984	7,8%
Chile Solidario	72.447	73.577	1,6%
Jornada Escolar Completa	125.773	96.954	-22,9%
JUNJI	67.299	100.431	49,2%
Plan AUGE	53.694	62.286	16,0%

Fuente: DIPRES

## VIVIENDA: SE REQUIERE MENOS BUROCRACIA

Por otra parte, es importante preguntarse si el programa de recuperación de barrios financiará más burocracia o mejoras en infraestructura urbana.

Este programa cuenta con un presupuesto de MM\$7.605 y fue lanzado en mayo del presente año bajo el nombre “Vivo mi Barrio”, asumiendo el compromiso de en 4 años mejorar 200 barrios actualmente deprimidos del país. Para ello, la autoridad estimó un gasto de MM\$82.000. En 2006 supuestamente ya se han recuperado

75 barrios y para el 2007 se anunció la recuperación de 72 más. El gasto en burocracia (gasto en personal y en bienes y servicios de consumo) representa más del 60% de los recursos que efectivamente se traducirán en mejoras en la infraestructura de los barrios.

En cuanto al programa propiamente tal, surge la pregunta en cuanto a que una vez recuperados estos barrios ¿cómo se mantendrán?. Poco se ha dicho al respecto. La sustentabilidad de los beneficios de este tipo de iniciativas en el mediano y largo plazo, dependerán exclusivamente de las acciones emprendidas por los respectivos municipios. En la actualidad las comunas que cuentan con lo que se podría llamar barrios son aquellas que tienen los recursos para costear los gastos para su mantención. El entorno de un barrio en última instancia está dado por lo que hace o deja de hacer el municipio.

Se pueden tener importantes inversiones para recuperar un entorno deteriorado o dotar un barrio de determinada infraestructura, pero si el municipio no cuenta con los recursos para mantenerlo, las inversiones realizadas se erosionarán con el tiempo y los beneficios de las inversiones iniciales no perdurarán.

Una política de barrios debe contemplar una solución de fondo que aborde el problema de la falta de recursos con que cuenta para ello la inmensa mayoría de municipios

urbanos del país. Inversiones para mejorar el entorno urbano de los barrios tienen un claro y definido impacto local: valorizan -o bien llevan a que no se desvaloricen- las propiedades aledañas. Por ello, deben ser los directos beneficiarios de este tipo de acciones los llamados a financiarlas.

En nuestro país el 80% de las viviendas se encuentra, por leyes del gobierno central, exentas del pago de contribuciones. Si bien la fijación de la exención de este impuesto pudiera ser atendible por razones socioeconómicas, en la práctica lo que hace es empobrecer a los municipios donde están ubicadas estas viviendas. Aunque no le generan ingresos a los municipios, éstos deben atender a esa población retirando, por ejemplo, los residuos domiciliarios. En definitiva, la política de exenciones al pago de contribuciones lleva a que un número importante de municipios no cuentan con los recursos necesarios para emprender acciones que eleven la calidad de vida en los barrios, y mientras tanto esa población continúa viviendo en barrios polvorientos, sin infraestructura adecuada y espacios públicos transformados en micro basurales.

Por ello, para desarrollar una política de barrios sustentable en el tiempo, el Gobierno Central debe hacerse cargo de esta realidad y compensar a los municipios por los menores recursos que recaudan como consecuencia de la política de exenciones del pago de contribuciones. Se propone la creación de un subsidio a las viviendas exentas del pago de contribuciones a ser pagado por el Gobierno Central a las municipalidades donde se encuentran emplazadas estas viviendas, de igual forma como se realiza en educación y salud. Sólo así los municipios contarán con los recursos necesarios para realmente sostener una política de barrios.

## DESEMPLEO Y SUPERACIÓN DE LA POBREZA

Por último, se ha enfatizado como otro eje fundamental la reducción de las tasas de desempleo. Para ello se han considerado recursos para 100.000 empleos mensuales de diversos tipos que podrán llegar a 130.000 en el período invernal. Sin embargo, las evaluaciones que se disponen sobre el componente de empleo del Chile Solidario<sup>4</sup> muestran una debilidad de fondo, toda vez que el principal instrumento para la superación de la pobreza es la mayor calidad de los empleos. Para ello, se requiere destinar recursos para capacitación (por ejemplo a través de los fondos administrados por el SENCE), fomento a la microempresa, intermediación laboral u otros. Este programa estará destinado a cubrir a todos los jefes y jefas de hogar participantes en el programa que se encuentren sin trabajo y él haber participado en él será requisito para egresar del programa ●

1 Altura Management (2005) y Bitrán y Asociados (2005)

2 Eyzaguirre y Le Foulon (2002)

3 Beyer y Vergara (2006)

4 Galasso (2006) evaluó el efecto del programa durante los dos primeros años de operación. Aunque se estima que el programa tiende a mejorar los resultados de educación y salud de los hogares participantes; aumento significativo en el acceso a programas de subsidios monetarios y programas sociales de vivienda y empleo, no hay evidencia que la participación en el programa de empleabilidad se traduzca en mejores condiciones de empleo o resultados de ingreso en el corto plazo. Se entrega evidencia del rol fundamental que tiene el apoyo psicosocial en permitir ese cambio, mejorando el acceso a la red de servicios sociales. Asimismo, Castro et al (2006) a través de una encuesta de percepción y satisfacción en las comunas de Estación Central e Independencia encontró que respecto al módulo de trabajo, el nivel de cumplimiento en las expectativas es mucho menor que en vivienda, ya que solo el 18% afirma que la ayuda recibida es mejor de lo que esperaba, el 65% dice que es igual a lo que esperaba y el 16% que es peor de lo que esperaba.

## MK2: EL RIESGO DE FINANCIAR A LOS EMPRENDEDORES

El proyecto de mercado de capitales, uno de cuyos objetivos principales es apoyar a los emprendedores, contempla entre otras cosas beneficios tributarios a las empresas que inviertan en fondos de capital de riesgo. Hasta aquí todo bien, el problema es que asesores del Ministerio de Hacienda han planteado que el mal uso de la exención tributaria será considerada delito, con lo cual un empresario que los apoye, sin cumplir con lo que a juicio de Impuestos Internos es el uso debido de la franquicia, podría terminar preso. ¿No será mucho el riesgo?

## LE GANAMOS A LA INFLACIÓN

El Ministro de Hacienda, Andrés Velasco, luego de conocido el IPC de septiembre de 0%, dijo que habíamos ganado la batalla contra la inflación, sorprendiendo a la mayoría de economistas y otros analistas que se preguntaban si ello no ocurrió ya hace algún tiempo.

*"Nunca, jamás, lo juro. Esta fue mi primera vez. Y dolió".*

*"Para mí el problema es otro, compañero. El problema es que se echó como 30 años encima. Se alejó varios escalones (escalones-Escalona) de lo que se está conversando en las calles, en las universidades y en las casas. Mientras usted sigue hablando en una suerte de arameo, por acá, por el mundo de los de a pie, el tema de los empresarios y los trabajadores tiene que ver con otras cosas, con otros problemas. La guerra se acabó hace rato. Los guev... chupasangre y explotadores, obviamente, siguen existiendo. Pero son los menos. Y además importan poco, ideológicamente hablando."*

## CHILE RECORTES Y NOMBRAMIENTO DE NUEVO CONTRALOR

Otra vez lo hizo Chiledeportes, justo antes de la campaña presidencial desvió una gran cantidad de recursos a destinos fraudulentos. Más de treinta muertos en una lista de beneficiarios de un programa, una señora de más de setenta años favorecida con un beneficio para practicar la lucha libre, son algunas de las "linduras" que encontró la Contraloría en una reciente investigación. Importante entonces que el Contralor sea una persona independiente de la Concertación.

## COLUMNA CENSURADA EN DIARIO FINANCIADO CON NUESTROS IMPUESTOS

### "CHUPASANGRES Y EXPLOTADORES"

*(carta abierta al compañero Escalona) Por Felipe Bianchi*

*En un diario electrónico se publicó esta carta. Antes de entregar el texto se advertía: Esta columna debió se publicada en La Nación domingo del 27 de agosto. Pero la censuraron. Su autor, Felipe Bianchi, trabajó 15 años en El Mercurio y 5 en el Mega. ¿Lo censuraron alguna vez por esos lados?, le preguntamos.*



# LOS PELIGROS DE AVANZAR HACIA UN ESTADO DE BIENESTAR A “LA CHILENA”

Rodrigo Castro,

Director del Programa Social de LyD

Este año, el economista y Director del Programa Social de Libertad y Desarrollo, ha liderado la difícil misión de coordinar los esfuerzos de un equipo de profesionales que han analizado en detalle cada aspecto de la Ley de Presupuestos 2007. En esta tarea ha sido especialmente crítico de los riesgos que implica para nuestro país avanzar “a la chilena” hacia políticas sociales basadas en un Estado de Bienestar, que está siendo revisado en su versión europea. Paralelamente ha puesto una voz de alerta en la falta de peso que está adquiriendo el crecimiento económico en el financiamiento de los programas gubernamentales y la escasa importancia que se le está otorgando al concepto de focalización. De este tema habló con la revista Libertad y Desarrollo.

**Mirando el Presupuesto 2007 vemos un fuerte aumento del gasto social, y anuncios evidentes en la dirección de un Estado de Bienestar... ¿qué expectativas podemos tener de reducir la pobreza con esas políticas?**

El gasto social definido por el presupuesto 2007 crece en cerca de 12%. Además, representará un 68% del gasto público total el próximo año. Este importante aumento presupuestario ha

ido de la mano del objetivo de instalar al 2010 un sistema de protección social basado en derechos que apoyen a la población más vulnerable frente a los diferentes riesgos que puedan ocurrir en sus vidas.

Esto significa a grandes rasgos avanzar a un Estado de Bienestar al estilo europeo pero a “la chilena”, lo que trae asociados ciertos peligros, ya que estos sistemas han ocasionado importantes problemas a los países donde se ha aplicado, lo que hace que muchos estén revisando y modificando este modelo.

**¿Hay resultados concretos de los programas impulsados por los gobiernos de la Concertación, como Chile Solidario, en su objetivo de reducir la pobreza? ¿Qué le ha faltado a los programas aplicados?**

Aunque se estima que el programa tiende a mejorar los resultados en educación y salud de los hogares participantes; no hay evidencia que la participación en el programa de empleabilidad se traduzca en mejores condiciones de empleo o resultados de ingreso en el corto plazo.

El desempleo y los trabajos informales afectan a los hogares

más pobres. El año 2003 cerca de 121.000 jefes y 50.000 jefas de hogar estaban desempleados. De estos el 76% cae dentro del 40% más pobre. Programas como Chile Solidario son iniciativas importantes para ayudar a este grupo y es de esperar que a través de las redes asistenciales, se haya logrado apoyar con transferencia y subsidios a esos hogares. Sin embargo, una evaluación reciente efectuada por el Banco Mundial, demuestra que este programa, a través de su componente de empleo, aún no ha permitido mejorar sus condiciones para encontrar trabajo o mejorar los ingresos, al menos en el corto plazo, lo que ya debiera ser requisito para poder egresar de dicho programa.

**Ud. ha reiterado que la mejor política social es el crecimiento económico... ¿cómo ve eso en Chile si en septiembre crecimos sólo un 2,7%, muy por debajo de las expectativas?**

Según los datos de la Encuesta Panel 1996-2001, la indigencia y la pobreza muestran una movilidad determinada fundamentalmente por la variable empleo. Esto significa que un 78% de los indigentes de 1996 ya no lo era el 2001, y que un porcentaje similar de los indigentes de ese año son “nuevos” en esta situación. De lo anterior surge la necesidad de revisar en forma global la actual política social, elaborada bajo una hipótesis errada, pues solo el 22% de la población indigente es estática y por lo tanto tiene las características que inspiraron el diseño de las políticas asistenciales.

La explicación a esta fuerte caída hacia la pobreza viene dada principalmente por el cambio estructural en la tasa de crecimiento económico a partir de 1998. Con anterioridad a esa fecha, creciendo el 8,2% anual, la tasa de salida de la pobreza era más alta y la de entrada a la pobreza, más baja; en consecuencia, lo que se observaba era una disminución mayor de la pobreza. En cambio, entre 1996 y el 2001, con menor crecimiento promedio, la tasa de entrada de la pobreza crece y alcanza los niveles de la tasa de salida.

Emerge entonces un desafío distinto, donde el principal problema está dado por la gran cantidad de personas que caen en la pobreza y la precariedad de los ingresos de aquellos que logran superar ese umbral. Estos resultados son consistentes con diferentes estimaciones que señalan que entre el 85% y

**La indigencia y la pobreza muestran una movilidad determinada fundamentalmente por el empleo. Esto significa que un 78% de los indigentes de 1996 ya no lo era el 2001, y que un porcentaje similar de ellos ese año son “nuevos” en esta situación.**

90% de la reducción de la pobreza antes de 1996 está explicada por el crecimiento económico.

**Durante los últimos años y a grandes rasgos, como se ha “movido” la pobreza en nuestro país?**

La extensa literatura sobre movilidad de ingreso y dinámica de la pobreza nos permite disponer de un conjunto de metodologías adecuadas para analizar esta nueva realidad. Esta movilidad tiene importantes beneficios, en cuanto a que permite mejorar el grado de igualdad de oportunidades, y por tanto no sólo avanzar en mayor equidad, eficiencia y estabilidad.

La alta movilidad de los ingresos, genera también una alta movilidad de la pobreza, configurando un escenario donde los pobres no son siempre los mismos. Esto tiene importantes implicancias en las políticas públicas, ya que se debe reconocer que junto con intentar reducir la pobreza, se deben fomentar los eventos que hacen que las personas y hogares dejen de ser pobres.

La buena noticia al respecto es que una persona puede mejorar su situación por sí misma. Es por esto que es de vital importancia que los más pobres puedan acceder a una educación de calidad, y que la sociedad entienda que la inversión en formación es rentable para todos.

La existencia de una alta movilidad da cuenta de una sociedad donde la meritocracia está emergiendo con fuerza, abriendo la posibilidad de que los más pobres puedan pasar a cualquier punto de la distribución de ingresos. Esto no sólo es bueno para ellos, sino para todo el país, ya que es un fuerte impulso para el crecimiento, la acumulación de capital humano y la cohesión social ●



Por Benito Baranda  
Director Social del  
Hogar de Cristo

# NUEVA REALIDAD DE LA POBREZA

## Extracto del Prólogo del Libro Nueva Realidad de la Pobreza

Eliminar definitivamente los obstáculos que impiden a las personas desarrollar sus capacidades naturales con libertad, es uno de los más grandes desafíos de las sociedades como la chilena que han avanzado bastante en el desarrollo material y económico. No es suficiente, aunque si necesario, un crecimiento sostenible, éste debe ir acompañado del cumplimiento de otras tareas que debemos efectuar como país, muchas de ellas relacionadas con la calidad de la educación, la generación de empleo, la consolidación de la vida familiar y la política habitacional.

**La experiencia de otras naciones permite ver con optimismo lo que ocurre en Chile. Sin embargo, la superación de la pobreza es lejana aún y requiere de nuevas miradas.**

El objetivo de este libro es describir la experiencia de lo que ha ocurrido en otros países, para luego mirar al nuestro y finalmente mostrar luces en un horizonte que se comienza a aclarar. David Dollar nos abre a la pobreza del mundo sin escabullir las principales críticas al actual proceso de globalización; buscando que ésta “funcione mejor para los más pobres”.

De una manera más gráfica, Michael Tanner habla de los nuevos rostros de la pobreza en EEUU, asumiendo los errores de una política social que afectó negativamente la vida de miles de personas. La nueva mirada que propone requiere de una redefinición del rol del Estado y de las comunidades locales, y sus ejes de propuestas están en tres ámbitos: educación de calidad, prevención del embarazo adolescente y disponibilidad de puestos de trabajo.

La experiencia de otras naciones permite ver con optimismo lo que ocurre en Chile. Sin embargo, la superación de la pobreza es lejana aún y requiere de nuevas miradas. A esto apuntan los capítulos tanto de Patricia Matte y Rosita Camhi, como de Ignacio Irrarrázaval y de Mauricio Rosemblüth. Las primeras se refieren al círculo virtuoso del capital humano, incluyendo en él la familia, la escuela y empleo, insisten en el rol de la sociedad civil y en la necesidad de descentralizar la red de protección social para hacer más pertinentes sus acciones. El segundo nos introduce en un interesante análisis

de la institucionalidad de protección social y del rol del Estado. Por último, Rosenblüth plantea la necesidad de actualizar la Canasta de Satisfacción de Necesidades Básicas (CSNB); lo que es de suma urgencia si deseamos tener rigurosidad para evaluar y monitorear las políticas sociales chilenas.

Los dos capítulos finales analizan los factores que inciden en la vulnerabilidad, la movilidad y la desigualdad social. Como señalan Dante Contreras, Ryan Cooper, Jorge Hermann y Christopher Neilson, “el aparente éxito en la reducción de la pobreza se relativiza, dado el alto grado de vulnerabilidad existente”.

Al final del texto, Rodrigo Castro y Cristóbal Cheyre abren una puerta de esperanza sobre las dinámicas recientes de la pobreza; afirman que “la existencia de alta movilidad da cuenta de una sociedad más igualitaria, donde la meritocracia está emergiendo con fuerza”, resultando esto fundamental para pensar en una mayor acumulación de capital humano y una cohesión social más sólida.

Mirar hacia adelante es la tarea de hoy. Los nuevos desafíos implican abrir los ojos a la realidad e identificar las pobrezas y exclusiones emergentes; no sólo las más groseras y evidentes, sino principalmente aquellas más ocultas y dañinas, que privan silenciosamente de libertad a las personas, usurpándoles su dignidad y negándole el ejercicio de sus derechos. Ya en 1945, San Alberto Hurtado señalaba que “una de las primeras cualidades que hay que devolver a nuestros indigentes es la conciencia de su valer de personas, de su dignidad de ciudadanos, más aún, de hijos de Dios”. La gran mayoría de quienes hoy viven en condiciones de pobreza se ven percibidos por los demás como “flojos, sucios, drogadictos y delincuentes”.

Esto nos muestra que el camino de superación de la pobreza pasa por la búsqueda de una dimensión cualitativa de mayor profundidad cuya tarea principal nos corresponde a los “no pobres” y se relaciona principalmente con superar prejuicios, discriminaciones y desvalorizaciones propias de nuestra cultura. Por ello debemos trabajar por políticas de inclusión e integración social; éstas no sólo necesitan recursos económicos sino que requieren un desarrollo de la ética social superior al observado hoy en nuestro país.

Hay una gran oportunidad de salir fortalecidos como país en este período. Pongamos en práctica lo aprendido e innovemos sin temor; más vale equivocarse que quedarse inmobilizados o aferrados a prácticas antiguas. Este libro nos da muchas luces para guiar el caminar hacia ese horizonte de justicia y solidaridad que todos anhelamos, mirando la realidad con los ojos limpios, discerniendo a partir de ella acerca de nuestra propia responsabilidad y actuando en consecuencia para entregar un país mejor a las nuevas generaciones. Los chilenos y chilenas merecen un trato digno y somos nosotros los llamados a entregarlo con inteligencia, sacrificio, compromiso y amor ●

**Este libro nos da muchas  
luces para guiar el caminar  
hacia ese horizonte de justicia  
y solidaridad que todos  
anhelamos, mirando la realidad  
con los ojos limpios,  
discerniendo a partir de ella  
acerca de nuestra propia  
responsabilidad y actuando  
en consecuencia para entregar  
un país mejor a las nuevas  
generaciones.**



Por David Dollar<sup>1</sup>

# Desde 1980: GLOBALIZACIÓN, POBREZA Y DESIGUALDAD

Existe algún vínculo entre la creciente integración, el crecimiento acelerado y la reducción de la pobreza? Esa es una de las preguntas que responde este estudio. A través de casos individuales y análisis estadísticos de países va mostrando que la apertura al comercio y la inversión directa han sido una buena estrategia para países como China, India y Vietnam entre otros.

En las últimas dos décadas, los países en desarrollo se han integrado con la economía global y el crecimiento y la reducción de la pobreza se han acelerado. ¿Podrían países como Bangladesh, China, India y Vietnam haber crecido tan rápidamente, si hubiesen permanecido tan cerrados al comercio exterior y a la inversión como en los años ochenta?

Las reformas que se iniciaron en China a fines de la década del 70 estuvieron enfocadas al sector agrícola, fortaleciendo los derechos de propiedad, la liberalización de precios, la creación de mercados internos, además de la liberalización del comercio exterior. Estas jugaron un importante rol

que se fue acrecentando a medida que transcurrían los años '80. Algo similar se efectuó en Vietnam, lo cual permitió a ese país pasar de ser un caso perdido en los '80 a una de las economías de más rápido crecimiento en los '90.

India obtuvo buenos resultados desde que inició su programa de reformas, logró un crecimiento anual per capita de más de 4% en la década de los '90. El crecimiento y la reducción de la pobreza han sido particularmente fuertes en los estados que han hecho el máximo de progreso, liberalizando el marco regulador y proporcionando un buen ambiente para la entrega de servicios de infraestructura

Estos casos proporcionan una evidencia de que la apertura al comercio exterior e inversión – acompañada con reformas complementarias – pueden conducir a un crecimiento más rápido en los países en desarrollo. Sin embargo, los casos individuales siempre plantean la pregunta: ¿cuán generales son estos resultados? ¿Puede obtener buenos resultados un país en desarrollo que libere el comercio exterior y la inversión? El análisis estadístico es útil para buscar patrones generales a partir de la información. Los estudios estadísticos generalmente han encontrado una correlación entre el comercio y el crecimiento.

**La integración de las economías pobres con las ricas ha proporcionado muchas oportunidades para que la gente de escasos recursos mejore sus vidas.**



**Siempre que existan instituciones y políticas débiles, las personas descenderán aún más y estarán en desmedro respecto al resto del mundo en términos de condiciones de vida.**

Entre los países en desarrollo, algunos han tenido grandes aumentos en la integración del comercio (medidos como razón comercio – ingreso nacional), otros solo pequeños aumentos o aún regresiones. Los primeros son también quienes muestran aceleraciones en el crecimiento. El grupo de naciones en desarrollo de los países globalizadores identificados por Dollar y Kraay (2004) tuvieron un crecimiento ponderado por población de 5% per cápita en los años '90, comparado al 2% para los países ricos, y 1% para el resto del mundo en desarrollo. Esta relación entre comercio y crecimiento persiste después de controlar la causalidad inversa de crecimiento a comercio y por cambios en otras instituciones y políticas.

## **DISMINUCIÓN EN LA DESIGUALDAD GLOBAL**

La más reciente ola de globalización comenzó alrededor de 1980 y ha sido asociada con un crecimiento más rápido y reducción de la pobreza en el mundo en desarrollo y con una modesta disminución en la desigualdad global. Estos hallazgos empíricos ayudan a explicar lo que de otra manera pudiera parecer una paradoja: las encuestas de opinión revelan que la globalización es más popular en los países pobres que en los ricos. Hay una positiva visión de la creciente integración económica a nivel mundial. Pero, lo que realmente es impactante es que los puntos de vista sobre la globalización son claramente más positivos en los países de bajos ingresos que en los ricos.

Mientras la mayoría expresa el punto de vista de que el aumento del comercio global y las conexiones de negocios son buenos para su país, sólo un 28% en EE.UU. y Europa Occidental señala que dicha integración es “muy buena”. En Vietnam y Uganda, en contraste, los porcentajes de quienes pensaban que la integración es muy buena fueron de 56% y 64%, respectivamente. Mientras estos países se manifestaron particularmente como pro-globalización, Asia en desarrollo (37%) y África del Sub-Sahara (56%) estaban bastante lejos probablemente de encontrar la integración “muy buena”. A la inversa, una minoría significativa (27% de los hogares) en países ricos pensó que la “globalización tiene un efecto malo en mi país” comparado con el insignificante número de hogares con esta negativa opinión en Asia en desarrollo (9%) o África del Sub-Sahara (10%).

Las naciones en desarrollo también tienen una visión más positiva de las instituciones de la globalización. En África del Sub-Sahara, el 75% de los jefes de hogar estiman que las corporaciones

multinacionales tienen una influencia positiva sobre sus países, comparado a sólo el 54% en los países ricos.

## INTEGRACIÓN ECONOMÍAS RICAS Y POBRES

Mientras la integración global tiene el potencial de estimular el crecimiento y la reducción de la pobreza, que se realice o no este potencial, dependerá de las políticas de los países en desarrollo y en el mundo desarrollado. La verdadera integración requiere no sólo la liberación del comercio, sino que también una amplia gama de reformas de las instituciones y de las políticas. Al analizar algunos de los países que no están participando fuertemente en la globalización, se aprecia que muchos tienen problemas con el clima de inversión total: Kenya, Pakistán y Nigeria entre ellos. Algunos también tienen políticas restrictivas hacia el comercio, pero aún así, si liberalizan el comercio ello no parece más probable que ocurra sin otras medidas. No es muy fácil predecir los pasos de la reforma de estos países. Siempre que existan localidades con instituciones y políticas débiles, las personas descenderán aún más y estarán en desmedro respecto al resto del mundo en términos de condiciones de vida.

**¿Podrían países como Bangladesh, China, India y Vietnam haber crecido tan rápidamente, si hubiesen permanecido tan cerrados al comercio exterior y a la inversión como en los años ochenta?**

Un aspecto que los países ricos sí pueden hacer es facilitar el camino a los países en desarrollo que escojan abrirse. Desafortunadamente, en años recientes los países ricos han estado dificultándoles el camino, todavía existen serias protecciones en los países de la OCDE contra los productos agrícolas fuertemente intensivos en mano de obra que son importantes en las naciones desarrolladas. Estas naciones podrían ayudar sustancialmente a reducir tales resguardos. Al mismo tiempo, los países en desarrollo podrían beneficiarse de mayores aperturas de sus propios mercados, ya que tienen mucho que ganar al tener un mayor comercio.

Asimismo, el 70% de las barreras arancelarias que los países en desarrollo enfrentan provienen de otros países en desarrollo. De manera que hay un gran potencial de expansión del comercio entre los países en desarrollo, que se haría efectivo si las restricciones fueran más holgadas. Sin embargo, la tendencia a usar acuerdos comerciales para tratar de imponer el modelo institucional de los países de la OCDE en los países tercermundistas hace más difícil lograr acuerdos comerciales que beneficien a los países pobres.

Otra razón para ser pesimista respecto a una futura integración de las economías pobres y ricas tiene que ver con la geografía. No existe una razón inherente del por qué la costa de China debe ser pobre o el Sur de India, o Vietnam o el Norte de México. Estos lugares se mantuvieron retrasados debido a políticas mal dirigidas, y con las reformas de política pueden crecer muy rápidamente y tomar su lugar natural en la distribución del ingreso mundial. No obstante, las mismas reformas no van a tener el mismo efecto en Mali o Chad. Algunos países tienen una

geografía pobre en el sentido de que están lejos de los mercados y tienen altos costos inherentes al transporte. Otros lugares encaran los desafíos que plantean los problemas agrícolas y de salud. Por lo tanto, sería ingenuo pensar que el comercio y la inversión pueden aliviar la pobreza en todas las localidades.

Así, la integración de las economías pobres con las ricas ha proporcionado muchas oportunidades para que la gente de escasos recursos mejore sus vidas. Ejemplos de los beneficiarios de la globalización son los trabajadores fabriles chinos, los campesinos vietnamitas y los agricultores ugandeses. También se beneficiarán los no-pobres en los países en desarrollo y en los países ricos.

Gran parte de este debate actual sobre la globalización parece ignorar el hecho que ha permitido a muchas personas pobres en el mundo en desarrollo oportunidades sin precedentes. La pregunta práctica que surge es si vamos a facilitarles las cosas a las comunidades pobres que deseen integrarse con la economía mundial, o si vamos a dificultarles que lo hagan ●



## 5 TENDENCIAS EN DESIGUALDAD Y POBREZA

- Las tasas de crecimiento de los países pobres se han acelerado y son más altas que las tasas de crecimiento de los países ricos por primera vez en la historia moderna.
- El número de extremadamente pobres en el mundo (que viven con menos de US\$1 al día) se ha reducido de manera significativa, en aproximadamente 375 millones de personas. Es la primera vez en la historia que ocurre esta disminución, aunque el número de quienes viven con menos de US\$ 2 al día ha aumentado.
- La desigualdad global (entre ciudadanos del mundo) ha declinado – moderadamente – revirtiéndose una tendencia de más de 200 años hacia una mayor desigualdad.
- No hay una tendencia general hacia una mayor desigualdad dentro de los países.
- La desigualdad entre salarios está aumentando a nivel mundial, pero en realidad no lo hace, porque no existe una relación simple entre desigualdad de salarios y desigualdad de ingresos de jefes de hogar.

<sup>1</sup> Doctor en Economía de la Universidad de Nueva York. Actualmente es Director del Banco Mundial para China y Mongolia. El presente texto se basa en la publicación del Banco Mundial: "Globalización, Crecimiento y Pobreza", del año 2002, corresponde al capítulo del libro "Nueva Realidad de la Pobreza" editado recientemente por Libertad y Desarrollo.

**A** pesar de los enormes avances alcanzados en materia de pobreza, aún quedan en nuestro país cerca de 3 millones de personas en esta situación. La posibilidad de derrotarla es tema de discusión recurrente entre economistas, autoridades y expertos en políticas públicas, como un requisito fundamental para optar al desarrollo. Por ello, la consejera de Libertad y Desarrollo y Presidenta de la Sociedad de Instrucción Primaria, Patricia Matte, junto a la investigadora del Programa Social de LyD, Rosita Camhi realizaron el estudio “Derrotar la Pobreza Hacia el Bicentenario”, que concluye que la disminución de este flagelo se debe en gran medida al proceso de crecimiento económico que ha registrado el país, que ha ocasionado un mejoramiento de los ingresos y del bienestar de la población.

A pesar de las mejoras registradas en los últimos años, la distribución del ingreso tiende a mantenerse inalterable a través del tiempo. No obstante, se constata una alta movilidad de los hogares para entrar o salir de la pobreza y para subir o bajar entre los distintos estratos socioeconómicos. Esto indica que la pobreza no es estática, sino que las personas pueden cambiar su situación, dependiendo principalmente de las oportunidades de educación y empleo que tengan.

En este sentido quedan importantes brechas por cubrir y problemas sociales relacionados con la calidad de los servicios que reciben los más pobres, como es la educación, y con diversas restricciones laborales que dificultan una mayor incorporación de personas al mercado laboral.

La familia, al igual que ocurre en los países más desarrollados, es hoy también un factor importante respecto a la generación de pobreza y en Chile se están presentando diversos problemas sociales.

### **CRECIMIENTO, EMPLEO Y DESIGUALDAD**

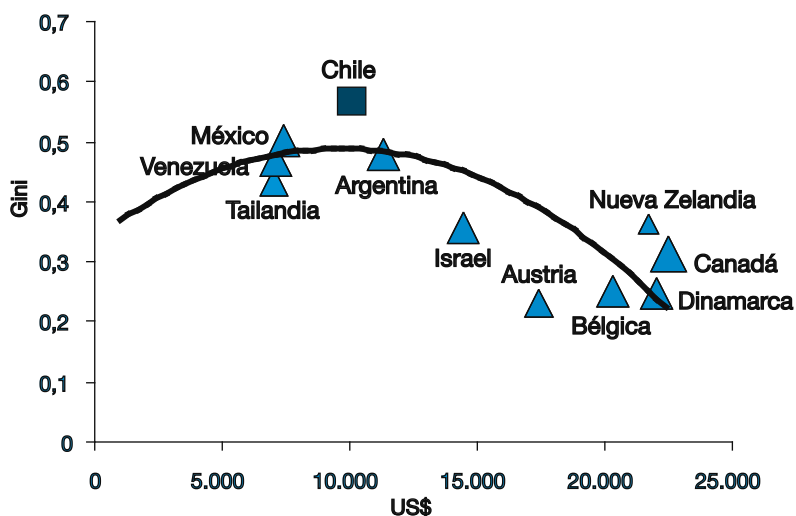
El estudio plantea una serie de propuestas para derrotar la pobreza hacia el 2010. En primer término, se plantea que el crecimiento económico es el primer factor que debe enfatizarse, favoreciendo aquellas políticas públicas que lo promueven. Dadas las características actuales de la pobreza, donde se constata una alta movilidad, resulta importante además promover políticas que estabilicen la situación de las familias y aminoren los efectos de las crisis.



# **DERROTAR LA POBREZA HACIA EL BICENTENARIO**

**Cuando sólo el jefe de hogar trabaja y su escolaridad es de 8 años, la probabilidad de caer en la pobreza es del 39%, mientras que en un hogar donde la escolaridad es de 12 años y ambos cónyuges trabajan, la probabilidad se reduce al 9%.**

**Gráfico N°1**  
**Relación entre Crecimiento Económico y Desigualdad**



Fuente: Castro R. (2003). US\$: Ingreso per Cápita Anual Ajustado por Paridad de Poder de Compra (PPP).

Ello se puede lograr a medida que un mayor número de miembros de los hogares tengan acceso a un empleo y estén apoyados por una red de protección social eficiente y adecuada a la realidad de pobreza actual. Esta realidad muestra que la pobreza es muy heterogénea a lo largo del país y que, por lo tanto, los programas que configuran esta red social deben ser lo más descentralizados posible. Para ello, se plantea que las instituciones privadas especializadas y de la sociedad civil son las más adecuadas para abordar los problemas sociales, siendo el Estado el que provea los incentivos y recursos para financiar estas prestaciones a los sectores más desposeídos.

Uno de los factores que condiciona el que las familias caigan o superen la línea de pobreza es el empleo. La encuesta panel muestra que la probabilidad de caer o salir de la pobreza estaría explicada en gran

medida por el número de ocupados por hogar.

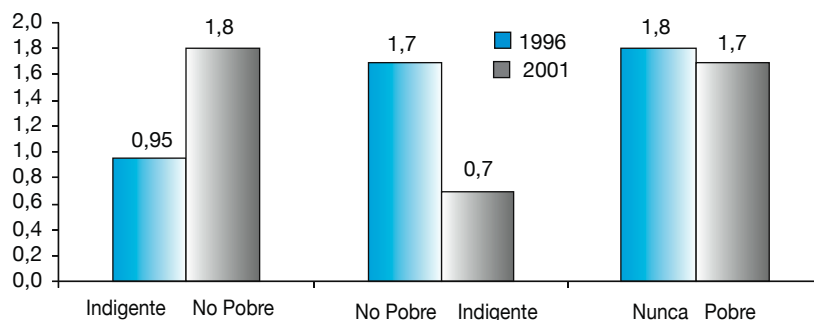
Como se puede observar en el Gráfico N°2, para quienes eran indigentes en 1996 y alcanzaron la categoría de no pobres el 2001, la tasa promedio de ocupados por hogar aumenta de 1 persona a 1,8. Por el

contrario, en los que caen desde la categoría de no-pobreza a la indigencia la tasa de ocupados por hogar se reduce desde 1,7 a 0,7 personas, mientras que los que nunca cayeron bajo la línea de pobreza tienen un promedio cercano de 2 personas que trabajan en ese hogar.

Dentro de las posibilidades de empleo en un hogar, es importante el trabajo de la mujer ya que permite elevar el nivel de ingresos de la familia. Un antecedente elaborado sobre la base de información de la Encuesta CASEN 2000 muestra que cuando ambos miembros del hogar –esposa y cónyuge- trabajan, la probabilidad de caer en la pobreza es menor.

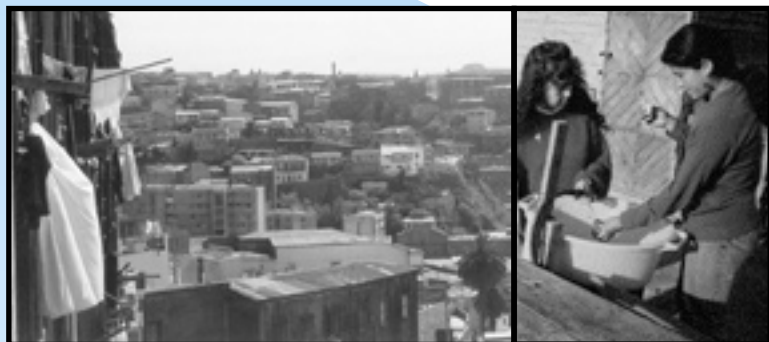
Tal es la diferencia, que cuando sólo el jefe de hogar trabaja y su escolaridad es de 8 años, la probabilidad de caer en la pobreza es del 39%, mientras que en un hogar donde la escolaridad es de 12 años y trabaja el jefe de hogar y su cónyuge, la probabilidad de caer bajo la línea de pobreza cae al 9%<sup>1</sup>.

**Gráfico N° 2**  
**Ocupados por Hogar 1996-2001 según Categoría de Pobreza**



Fuente: MIDEPLAN Encuesta Panel 1996-2001.

**Las instituciones privadas especializadas y la sociedad civil son las más adecuadas para abordar los problemas sociales, siendo el Estado el que provea los incentivos y recursos para financiar estas prestaciones a los sectores más desposeídos.**



Cuadro N°1

**Impacto de la Escolaridad y Empleo en la Pobreza**

Escolaridad Jefe de Hogar	Trabajan en el Hogar	Probabilidad de Hogar en Pobreza
8 años	1	39%
12 años	1	21%
17 años	1	9%
8 años	2	19%
12 años	2	9%
17 años	2	3%

Fuente: H. Beyer (2000) sobre la base de CASEN 2000 (hogares de 5 personas en RM).

Otro aspecto importante para aminorar las desigualdades existentes es generar un círculo virtuoso de oportunidades que permita mejorar nuestro capital humano. Familia, escuela y empleo forman parte del ciclo de formación de destrezas de la población y, en consecuencia, es necesario desarrollar políticas públicas que apunten a la generación de esta cadena que parte por la familia, donde hoy comienzan a aparecer las desigualdades de oportunidades. En esta cadena de generación de destrezas debe partirse lo más anticipadamente posible, dado lo difícil

que resulta luego cubrir los vacíos que se generan si no se actúa a edad temprana, puesto que cada etapa sin atender va profundizando las desigualdades hasta hacerlas casi irreversibles.

**EDUCACIÓN: LA LLAVE MAESTRA**

La educación es uno de los elementos claves en la reducción de la pobreza y la desigualdad. Se ha avanzado enormemente en la cobertura y por lo tanto se tiene en Chile una

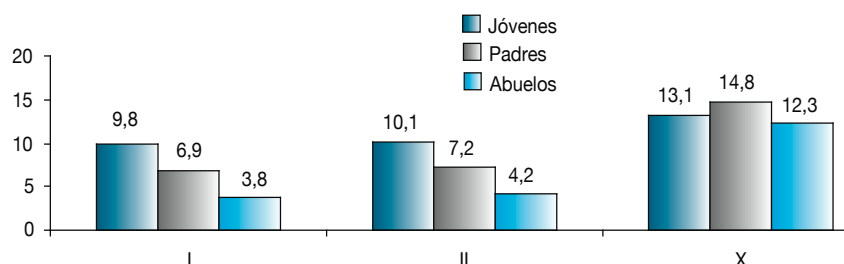
población mucho más educada. En 30 años, se avanzó desde 4,5 años promedio de escolaridad en 1970 a cerca de 10 años en la actualidad. Sin embargo, para nuestro nivel de desarrollo el promedio debiera ser de 12 a 13 años. Vale decir, las personas, para insertarse en el mundo de hoy, debieran tener, al menos, educación básica y media completa.

Además es importante señalar que las personas en extrema pobreza también tienen mayor escolaridad. En el 2000, un 41% de ellas poseía enseñanza básica, un 43% había cursado enseñanza media, aún cuando sólo el 18%, la había completado<sup>2</sup>. Esta alta proporción de personas pobres con educación media que se mantiene en la pobreza puede estar relacionada con el bajo aporte de este tipo de educación a la productividad del trabajo y a la posibilidad de ascender socioeconómicamente.

**FAMILIA: PANORAMA DESALENTADOR**

Los análisis sobre familia en nuestro país no son alentadores. Muchas investigaciones señalan con alarma, que los nacimientos fuera del matrimonio y de madres adolescentes pueden tener incidencia en la pobreza futura de esos hogares. En nuestro país, los nacimientos fuera del matrimonio han alcanzado a un 50%, cifra muy alta aún para los estándares de países que comenzaron con este problema mucho antes que nosotros, como es el caso de Inglaterra y Escocia, donde alcanzan cerca del 40%, o de Estados Unidos donde llegan al 30%<sup>3</sup>. Por su parte, un 16% del total de nacimientos son de madres adolescentes, vale decir menores de 20 años. Estas últimas tienen un riesgo alto de caer y

**Gráfico N° 3**  
**Escolaridad entre Generaciones**  
**Promedio Años de Estudio de Jóvenes, Padres y Abuelos**



Fuente: Encuesta CASEN 2003, deciles I más pobre, II y X más rico.

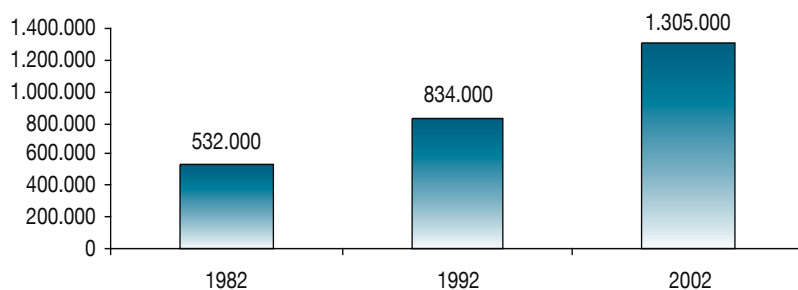
permanecer en la pobreza, ya que en su gran mayoría terminan desertando del colegio.

También es preocupante, en relación a la incidencia de la conformación familiar en la pobreza, el que los hogares encabezados por una mujer hayan experimentado un aumento tan importante en las últimas dos décadas y que hoy día alcancen a cerca de 1.300.000.

### ¿HACIA DONDE AVANZAR?

- **Crecimiento Económico**
- **Red Social Eficiente**
- **Empleo**
- **Capital Humano**
- **Familia como generadora de Destrezas**
- **Agenda Pro Educación**

**Gráfico N° 4**  
**Evolución de Hogares a Cargo de una Mujer 1982-2002**  
**(N° de hogares)**



Fuente: INE, Censos de Población.

## CONCLUSIONES

- Este estudio ha dejado de manifiesto que en nuestro país ha habido un fuerte avance en la lucha contra la pobreza y en gran medida ello ha sido posible gracias al crecimiento de la economía. Sin embargo, es necesario eliminar las actuales brechas socioeconómicas que se mantienen y que afectan principalmente nuestro nivel de capital humano.
- Uno de los factores que condiciona que las familias caigan o superen la línea de pobreza es el empleo.
- Hay señales preocupantes en nuestro país que emergen antes de que el niño vaya a la escuela y que dicen relación con la familia. La evidencia internacional debe ser considerada al estudiar medidas para nuestro país. Lo mismo debe hacerse en la etapa preescolar y posteriormente, en la escuela.
- Si se logra que las escuelas sean efectivas, el establecimiento educacional puede hacer mucho para revertir los daños que se generan en etapas anteriores, pero le resultará mucho más difícil si no cuenta con familias apoyadoras para llevar adelante su tarea.
- Los países asiáticos con niveles de crecimiento similares a los nuestros han obtenido desarrollo con una mucha menor desigualdad. Parte de la explicación está en la fortaleza de las familias en esas culturas y en las altas expectativas y participación que tienen los padres en la educación de sus hijos.

1 Beyer, Harald: "Pobreza y Desigualdad en Chile, ¿Qué se Puede Hacer?", en libro "Chile sin Pobreza", editado por Libertad y Desarrollo y Fundación Miguel Kast, 2003.

2 Camhi, R., Castro, R.: "Extrema Pobreza en Chile del 2000". Serie Informe Social N° 79, Libertad y Desarrollo, Diciembre 2003.

3 Heckman J. Op. Cit.

# Crecimiento a la baja y exportaciones al alza



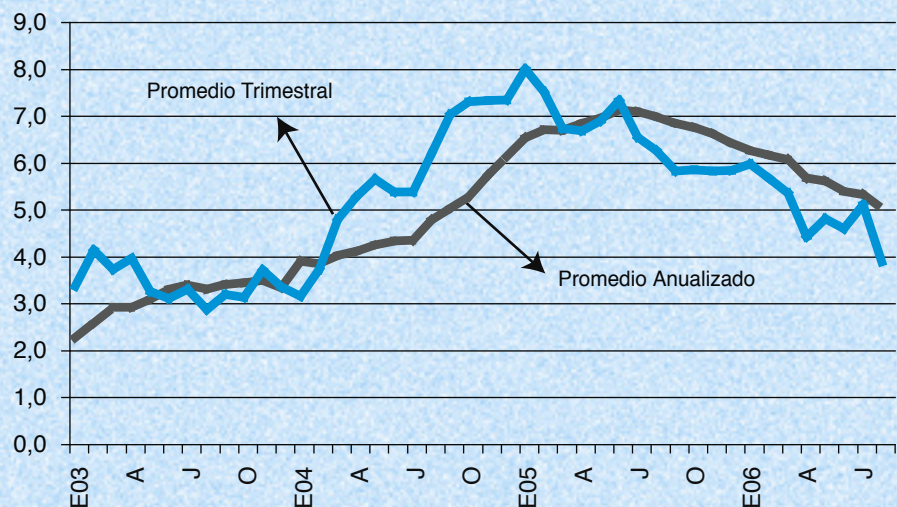
El Banco Central dio a conocer la variación del IMACEC para el mes de agosto de 2006, mostrando una variación de 2,7% respecto a igual período del año anterior. Este resultado fue muy inferior a lo esperado y contiene un incremento de 1,2% en la producción industrial y una caída de 11,6% en la minera, ambos medidos por el INE. Este último dato está influido por la huelga en minera Escondida y el accidente en Chuquicamata.

Al incorporar esta nueva información, la variación trimestral móvil junio-agosto 2006 muestra un aumento de 3,8%, cifra inferior a la observada en el trimestre móvil anterior. Por su parte, el promedio anualizado alcanza a 5%, nuevamente más bajo que en el registro previo.

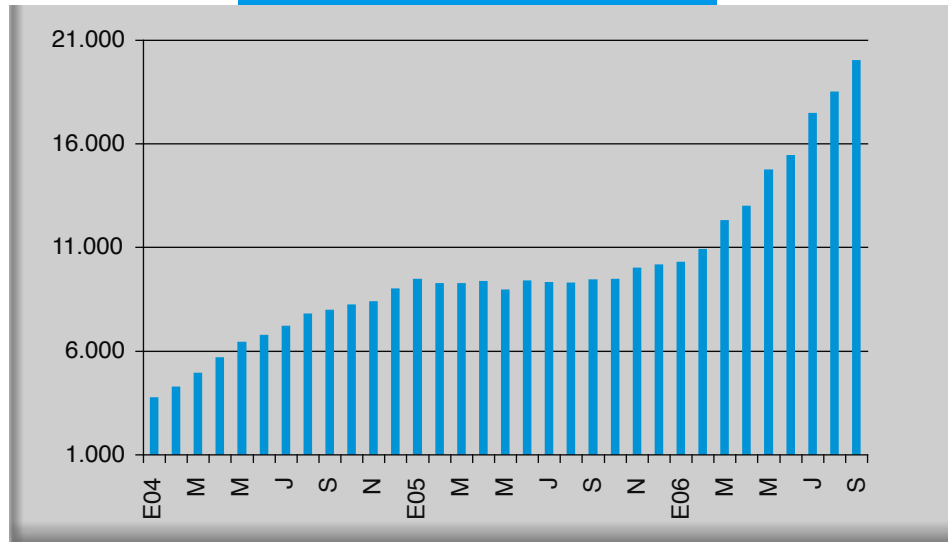
Se ajusta a la baja la estimación para el tercer trimestre de 2006 a 3,5%, mientras que para el cuarto trimestre se establece la estimación de 4,5%. Para el año 2006 se reduce la proyección de 5% a 4,5%. Para el año próximo se

Para el año 2006 se reduce la proyección de 5% a 4,5%. Para el año próximo se mantiene la estimación de 4,5% en la variación del Producto Interno Bruto.

Gráfico N°1  
IMACEC  
(Var.%)



**Gráfico N°3**  
**Balanza Comercial**  
 (En Mills. de US\$ acumulado en 12 meses)



mantiene la estimación de 4,5% en la variación del Producto Interno Bruto.

También se entregó el cierre de la balanza comercial del mes de septiembre. El superávit del mes fue de US\$ 2.047,6 millones. Este resultado se explica porque las exportaciones alcanzaron a US\$ 5.169,6 millones, registrándose un incremento de 57% respecto al mismo mes del año 2005. Dicha variación se descompone en un incremento de 97,1% en cobre y de 22,8% en el resto de los envíos. En la cifra de cobre de septiembre aún no se refleja el problema de producción de agosto. El resultado total

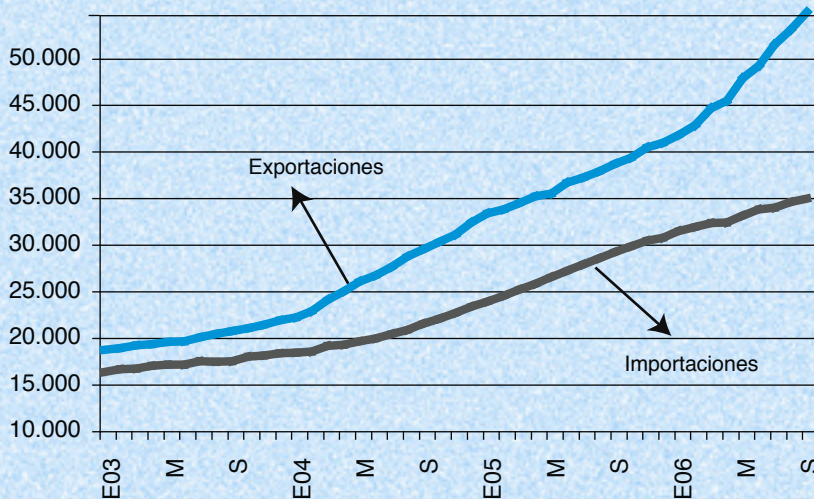
del mes lleva a que las exportaciones acumuladas, en 12 meses, a septiembre pasado fueran de US\$ 54.612,4 millones con un crecimiento anual de 42,5%. Este resultado fue nuevamente superior a lo esperado y con ello avanzamos hacia un resultado final del presente año que bordeará los US\$ 58.000 millones.

Por su parte, las importaciones del mes alcanzaron los US\$ 3.122 millones, cifra superior en 12,6% a la de 12 meses atrás. Este incremento es menor a lo proyectado y se explica en parte por una menor expansión en la importación de petróleo, la cual varió en 4,2%, lo que es bastante menor que el 31% del mes previo. Al respecto,

es necesario recordar que en septiembre del 2005 se produce un aumento de precios debido al Huracán Katrina. El total anualizado de importaciones a septiembre pasado alcanza a US\$ 34.565,5 millones, con una variación anualizada de 19,8%, nuevamente inferior al registro anterior.

Con estos resultados, la balanza comercial anualizada a septiembre pasado alcanzó un superávit de US\$ 20.046,9 millones, lo que representa un incremento de US\$ 1.528 millones con respecto al saldo anualizado al mes de agosto, que registró un superávit anualizado de US\$ 18.518,9 millones. El presente año debería finalizar con un superávit record de US\$ 22.000 millones aproximadamente, pero la trayectoria ascendente no se detendrá allí y en marzo del 2007 el superávit ya habrá superado los US\$ 24 miles de millones ●

**Gráfico N° 2**  
**Exportaciones e Importaciones**  
 (Mills. de US\$, acum. en 12 meses)





## CONCEPTO LABORAL DE EMPRESA

Dado que el Tribunal Constitucional declaró inconstitucional el concepto de empresa contenido en el proyecto de ley sobre subcontratación, por incidir en la seguridad social (por lo que no pudo ser presentado como indicación parlamentario), se viene ahora proponiendo un nuevo concepto de empresa, con efectos generales en materia laboral, en sustitución del que existe en el Código del Trabajo, que consagró el principio de individualidad legal de la empresa. El proyecto incurre en la impropiedad de omitir los efectos de la nueva definición en materias de seguridad social, lo que constituye otra forma de incidir en ello, puesto que se excluiría la seguridad social del nuevo concepto. Además, la definición propuesta presenta problemas de fondo, tanto desde el punto de vista constitucional como práctico, por lo que no parece conveniente.

## FONDO DE GARANTIA A PEQUEÑOS EMPRESARIOS

Un mensaje presidencial efectúa varias modificaciones al Fondo de Garantía para Pequeños Empresarios: se le hace un aporte de 10 millones de dólares, se suprime el tope legal hasta el cual puede garantizar (actualmente 10 veces su patrimonio) y se faculta a la SBIF para fijar dicho monto, se eleva el monto de garantía de los créditos a los exportadores y se introducen otros cambios. En general, las modificaciones son positivas, pero se debe estudiar la eliminación legal del tope máximo (que podría comprometer la responsabilidad financiera del Estado).

## TIMBRES Y ESTAMPILLAS

Se reduce paulatinamente la tasa del impuesto de la ley de timbres y estampillas a partir del 2007 y hasta el 2009, en que quedarán en 0,1% por cada mes para documentos a plazo fijo (que actualmente es de 0,134%), con tope de 1,2% (que actualmente es de 1,608); y en 0,5% para las operaciones a la vista (que actualmente es de 0,67%). La rebaja es pertinente, pero era preferible derogar este impuesto, que constituye un costo financiero para el deudor (si bien lo paga el acreedor). Ello es especialmente importante al tomar la decisión de contratar o refinanciar un crédito.

# BENEFICIOS A DEUDORES DE CRÉDITO UNIVERSITARIO

Para incentivar que técnicos y profesionales jóvenes se vayan a trabajar a comunas menos desarrolladas de nuestro país, el Ejecutivo presentó un proyecto que crea incentivos económicos para trabajar en dichas comunas a cambio de aliviar la carga financiera producto de haber financiado sus estudios a través del crédito solidario universitario, o a través del crédito para estudios de educación superior. El beneficio es un monto equivalente al valor de la cuota anual del crédito que le correspondería pagar durante dicho año, o a un monto equivalente a la cantidad pagada de su crédito en el año calendario anterior, según corresponda, con un tope del beneficio de 16 UTM, por cada año efectivamente trabajado, con un máximo de tres años trabajados. En caso de que el servicio laboral se preste ininterrumpidamente por tres años, se podrá acceder a un beneficio adicional, por un monto equivalente a tres veces el valor de la cuota anual del crédito que le correspondería pagar durante dicho año o a tres veces la cantidad pagada de su crédito durante el año calendario anterior, según corresponda. En el caso de este beneficio adicional, éste tendrá un tope de 48 UTM.

Cual es la razón por la que “naturalmente” a los profesionales jóvenes no les interesa trabajar en las reparticiones aludidas en el párrafo anterior. Un factor clave lo constituye el actual sistema de remuneraciones a nivel municipal, que lejos de constituir un incentivo se convierte en un disuasivo, por su rigidez y lejanía con remuneraciones de mercado. El actual sistema de remuneraciones del sector, que en términos generales es muy similar al que rige a todo el Sector Público, se caracteriza por su falta de asociación a sistema de mercado, privilegiándose fórmulas de tipo horizontal que pasan por generar diversos efectos en el mercado laboral. Por lo tanto, en esta parte el proyecto no se hace cargo del problema de fondo, proponiendo una solución “parche”.

En lo que se refiere al diseño del incentivo el proyecto regula los beneficiarios, el incentivo, requisitos que se deben reunir, forma de pago y otras materias menores. Particular mención merecen dos aspectos. En primer lugar, resulta cuestionable constitucionalmente que sólo se encontrarían habilitados para acceder a este beneficio quienes estudiaron con crédito solidario universitario o a través del crédito para estudios de educación superior de la ley N° 20.027 con exclusión de otros jóvenes que habiendo estudiado con otras modalidades de crédito también podrían estar en condiciones de querer aliviar su carga financiera. Cabría analizar esta diferencia a la luz del mandato constitucional que prohíbe que en virtud de una ley se establezcan diferencias arbitrarias. En segundo término, se desprende que existiría compatibilidad entre la remuneración que le correspondería percibir por su trabajo en la repartición municipal y el beneficio que obtendrían.

Estimamos que parece más adecuado y acorde con un sistema financiero responsable, establecer algún grado de incompatibilidad entre ambos ingresos, ya que de lo contrario se corre el riesgo de gastar ineficientemente recursos al no tener certeza sobre el grado de competencia y eficiencia del técnico o profesional. Parece más razonable un sistema que gradualmente vaya liberando esa incompatibilidad inicial entre ambos ingresos ●



# VERNON SMITH EN SEMINARIO DE ENERGÍA DE LYD Y EXPANSIVA



Con una Conferencia Inaugural dictada por el Premio Nobel de Economía 2002, Vernon Smith, el cierre del Secretario Ejecutivo de la Comisión Nacional de Energía, Pablo Serra y la exposición de cinco destacados expertos, se realizó el seminario “Energía: Hacia Fuentes Sostenibles”, el segundo evento del año organizado en conjunto por Libertad y Desarrollo y Expansiva.

Smith es Profesor de la Universidad George Mason, Investigador del Centro Interdisciplinario para la Ciencia Económica y PhD en Economía de la Universidad de Harvard. En su exposición, que fue presentada por el Presidente de Expansiva, Jorge Marshall, se refirió al tema “Incentivos Económicos para una Adecuada Política Energética”.

El Director Ejecutivo de LyD, Cristián Larroulet, moderó un panel de expertos compuesto por Sebastián Bernstein, Ex Secretario Ejecutivo de la Comisión Nacional de Energía y consultor de la empresa SYNEX; Jorge Rodríguez Grossi, Ex Ministro de Economía y actual Decano de Economía y Administración de la Universidad Alberto Hurtado; Julio Vergara, Profesor de Energías Sustentables de la Universidad Católica; Alexander Galetovic, Profesor de la Universidad de los Andes e Investigador del Centro de Estudios Públicos y Nicola Borregaard, Directora Nacional del Programa de Eficiencia Energética.



Los expertos debatieron el tema “Nuevas Fuentes de Inversión y Ahorro de Energía”.

Finalmente, el Secretario Ejecutivo de la Comisión Nacional de Energía, **Pablo Serra**, cerró el seminario.



El Secretario de la Comisión Nacional de Energía, **Pablo Serra**, durante su exposición.



**Alejandro Jadresic, Antonio Alabarran, Carlos F. Cáceres, Sebastián Bernstein y Renato Agurto.**



**Cristián Larroulet, Vernon L. Smith y Carlos F. Cáceres.**



**Juan Andrés Fontaine, Jorge Marshall y Julio Vergara.**



**Daniel Fernández y Sara Larraín.**



## LyD LANZÓ LIBRO "NUEVA REALIDAD DE LA POBREZA"

Libertad y Desarrollo lanzó el libro "Nueva Realidad de la Pobreza", que fue comentado por la Ministra de Planificación y Cooperación, Clarisa Hardy y el autor del prólogo, Benito Baranda.

A través de esta publicación, Ly D pretende recoger la enseñanza internacional que muestra la importancia del crecimiento y de la descentralización, para avanzar en una verdadera reducción de la pobreza, debido al surgimiento de propuestas que buscan desfocalizar las políticas sociales centradas en los más vulnerables y la pérdida de fuerza en la prioridad del empleo.



Asimismo, propone una nueva batería de políticas y de cambios institucionales, que priorizan la reducción de la pobreza. Finalmente, muestra la necesidad de flexibilidad, de descentralización y de la importancia de priorizar el capital humano, para superar el flagelo de la pobreza.

La publicación contiene el prólogo de Benito Baranda y 12 artículos de destacados expertos nacionales y extranjeros en la materia, entre ellos, David Dollar, Rosita Camhi, Rodrigo Castro, Dante Contreras, Ryan Cooper, Cristóbal Cheyre, Jorge Hermann, Ignacio Irrázaval, Patricia Matte, Christopher Neilson, Mauricio Rosenblüth y Michael Tanner.

## AZNAR CON CARLOS F. CÁCERES Y CRISTIÁN LARROULET

En medio de la intensa agenda que realizó en Chile, el Ex Presidente del Gobierno español, José María Aznar, se reunió con el presidente del Consejo de LyD, Carlos F. Cáceres y el Director Ejecutivo, Cristián Larroulet, con quienes compartió su visión respecto a nuestro país en su camino al desarrollo y diversos temas que tienen especial interés tanto para FAES, institución que preside en España, como para Libertad y Desarrollo.

LyD y FAES, han mantenido en el tiempo un estrecho vínculo de amistad y colaboración mutua, ya que comparten los principios de una sociedad libre y son miembros de la Fundación Internacional para la Libertad, presidida por Mario Vargas Llosa. La relación entre ambas instituciones se ha caracterizado por un intercambio constante de profesionales y estudiantes, participación conjunta en diversos foros iberoamericanos y la preocupación permanente por los temas de investigación relacionados con América Latina.



Carlos F. Cáceres, José María Aznar y Cristián Larroulet.

**A**  
Actividades